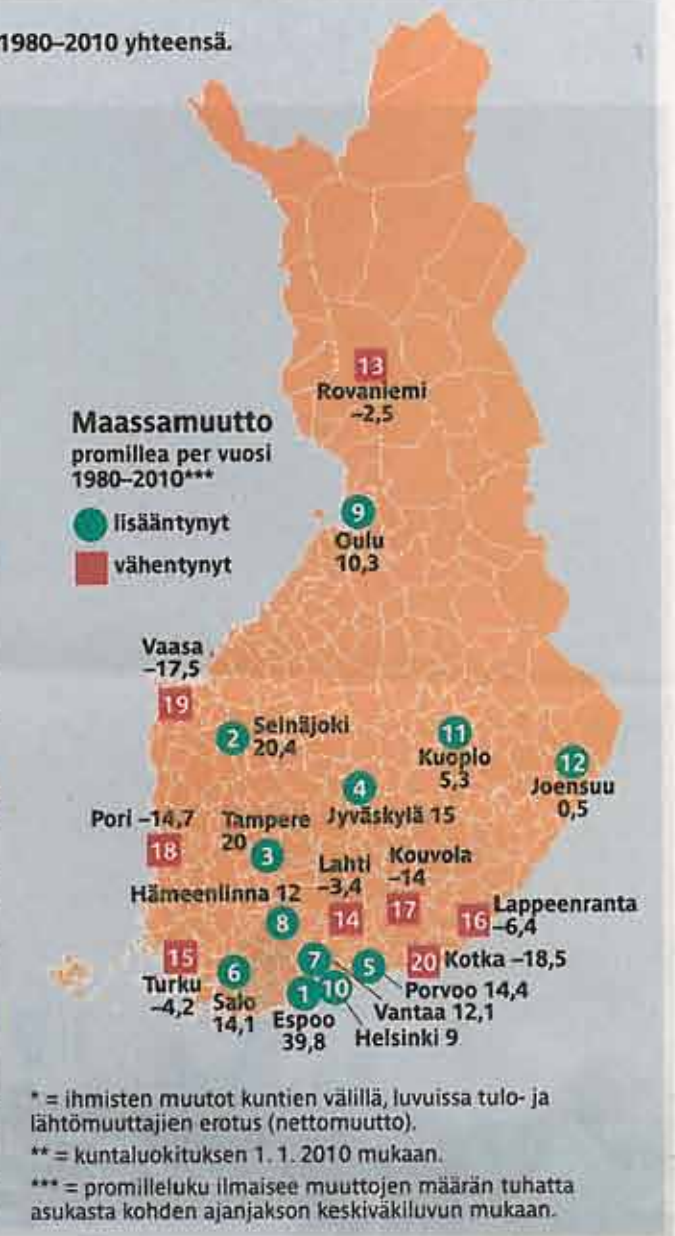
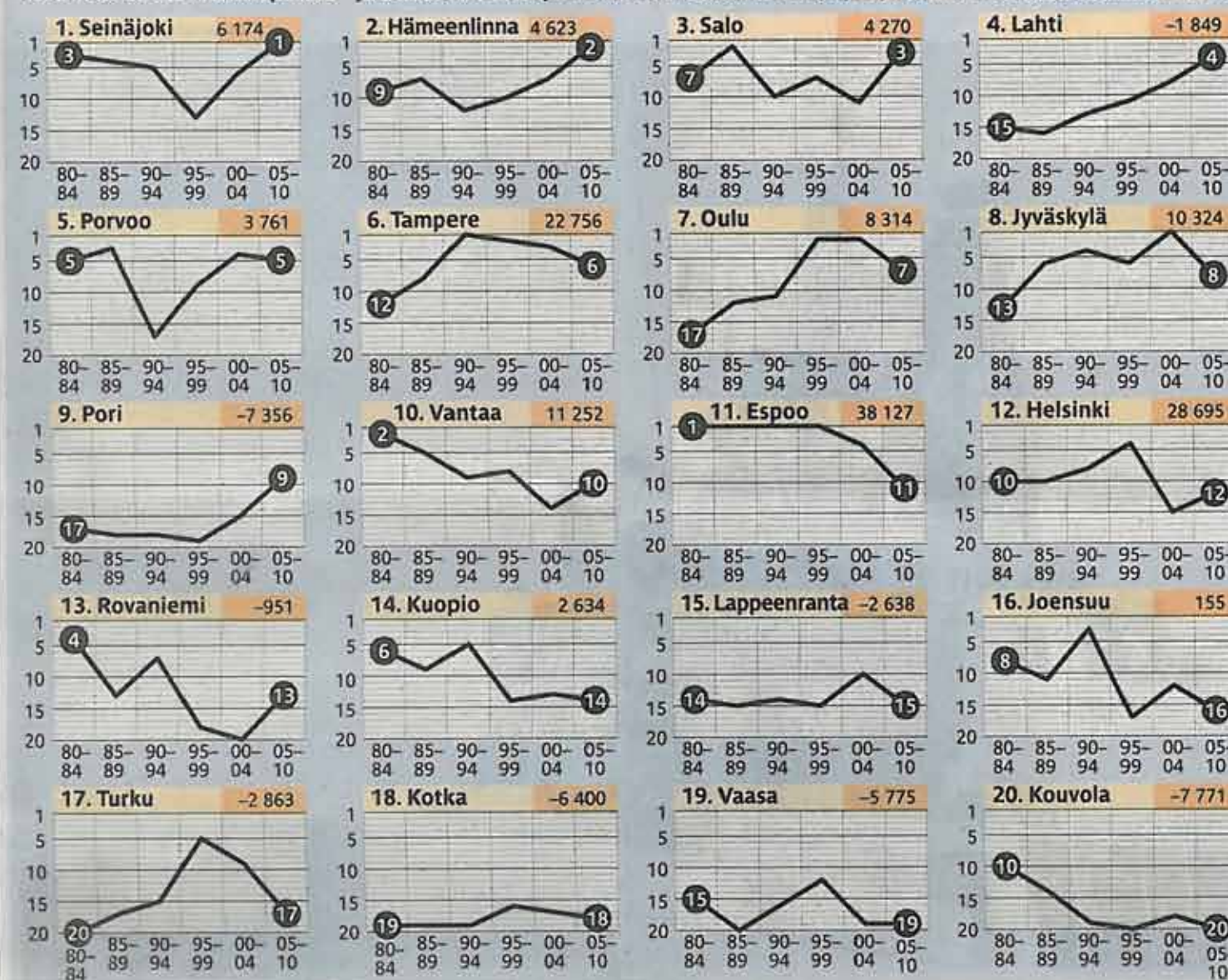


Helsinki, Espoo ja Vantaa menettäneet suosiotaan maan sisäisessä muuttoliikkeessä

Lähde: Tilastokeskus, väestötalstat, aineiston käsittely Timo Aro

Maassamuutto\* 1980–2010 viisivuotiskauskoissa. Vertailussa 20 suurinta kaupunkia\*\* jakson 2005–2010 sijoituksen mukaisessa suuruusjärjestyksessä. Nimen jäljessä maassamuutto 1980–2010 yhteensä.



\* = ihmisten muutot kuntien välillä, luvuissa tulo- ja lähtömuuttajien erotus (nettomuutto).  
 \*\* = kuntaluokituksen 1. 1. 2010 mukaan.  
 \*\*\* = promilleluku ilmaisee muutosten määrän tuhatta asukasta kohden ajanjakson keskiväkiluvun mukaan.

# Entinen tuppukylä on nyt ykkönen maan sisäisessä muuttoliikkeessä Seinäjoki on vetovoimaisin

Kaupunki on sijoittanut miljoonia kasvunsa tukemiseen.

Timo Siukonen HS

**SEINÄJOKI.** Tuore paluumuuttaja, työmaainsinööri Eetu Lehtola, 28, on joutunut selittelemään sanomisiaan. "Tänne tuppukylään en ikinä palaa. Tällä seudulla ei ole minulle mitään tarjottavaa". Lehtola oli tuumannut sedälleen seitsemän vuotta sitten lähtiessään Seinäjoelta Tampereelle opiskelemaan. Nuoren miehen revittely meni täysin metsään. Lehtola palkkattiin viime vuonna Seinäjoelle kansainväliseen rakennusyritykseen ja hän muutti yksin haistelemaan ilmapiiriä. Pian avovaimo ja esikoinen tulivat perässä. Sitten ostettiin edullinen rivitalokolmio. Vaimo pääsi patkatoihin kirjastoon ja yhteinen vapaa-aika lisääntyi isovanhempien hoitoavun ansiosta.

**LEHTOLAN** kaltaisia nuoria perheitä muuttaa Etelä-Pohjanmaan pääkaupunkiin sadoittain. Seinäjoki oli suhteessa väkilukuun vetovoimaltaan selvä ykkönen maan sisäisessä muuttoliikkeessä 2005–2010. Helsinki, Espoo ja Vantaa jäivät kauaksi taakse. Myöskään Oulu, Tampere ja Jyväskylä eivät vedä uusia asukkaita niin paljon kuin takavuosina.

Seinäjoen kasvu on kourintuntuva. Kaupungissa rakennetaan niin julkisin kuin yksityisin varoin ennätystahtiin.

Uudet päiväkodit, koulut ja hoitolaitokset nielevät kymmeniä miljoonia euroja.

Valtio puolestaan vahvistaa Seinäjoen asemaa alueellisenä keskuksena.

Liike-elämä oivalsi jo kauan sitten kasvun merkit. Kaupan ja teollisuuden suuryksiköjä nousee kovaa kyytiä. Työpaikkojen ja veronmaksajien määrät lisääntyvät samaa tahtia.

**EETU LEHTOLAN** kuvaus Seinäjoesta tuppukylänä piti paikkansa vuosikymmeniä, mutta ei pidä enää. Kauppala sai kaupunkioikeudet 1960, ja siitä lähtien väkiluku on kasvanut vuosittain. Edellinen buumi koettiin 1970-luvulla, ja nyt vauhti on taas hurjaa.

Vetovoimaisimmat kaupungit\* maan sisäisessä muuttoliikkeessä vuosina 2005–2010

kaupunki	maassamuutto 2005–2010	promillea keskiväkiluvusta
1. Seinäjoki	2 275	41,1
2. Hämeenlinna	2 185	33,4
3. Salo	729	13,4
4. Lahti	1 284	12,9
5. Porvoo	596	12,5
6. Tampere	2 322	11,2
7. Oulu	1 239	9,1
8. Jyväskylä	793	6,3
9. Pori	371	4,5
10. Vantaa	797	4,1
11. Espoo	413	1,7
12. Helsinki	834	1,5
13. Rovaniemi	-112	-1,9
14. Kuopio	-251	-2,7
15. Lappeenranta	-621	-8,7
16. Joensuu	-695	-9,6
17. Turku	-1 885	-10,7
18. Kotka	-683	-12,5
19. Vaasa	-905	-15,6
20. Kouvola	-1 763	-19,8

\* = vertailussa maan 20 suurinta kaupunkia 1. 1. 2010  
 Lähde: Timo Aro



Jari-Pekka Lintulahti valutti kuitubetonin uuden kauppakeskuksen lattioksi.

Kaupunginjohtaja **Jorma Rasinmäki** ja kehittämisjohtaja **Erkki Välimäki** löytävät kymmenittäin isoja ja pieniä syitä, miksi ihmiset muuttavat Seinäjoelle.

**YKSILÖTASOLLA** Lehtola käy loistavasta esimerkistä. Yhteiskunnallinen analyysi kertoo lisää. Seinäjoella ja koko Etelä-Pohjanmaalla on tehty tietoisia valintoja.

On panostettu osaamiseen, koulutukseen ja erikoistumiseen.

Rautatieverkko pitää huolen ihmisten ja tavaroiden helposta kuljettamisesta.

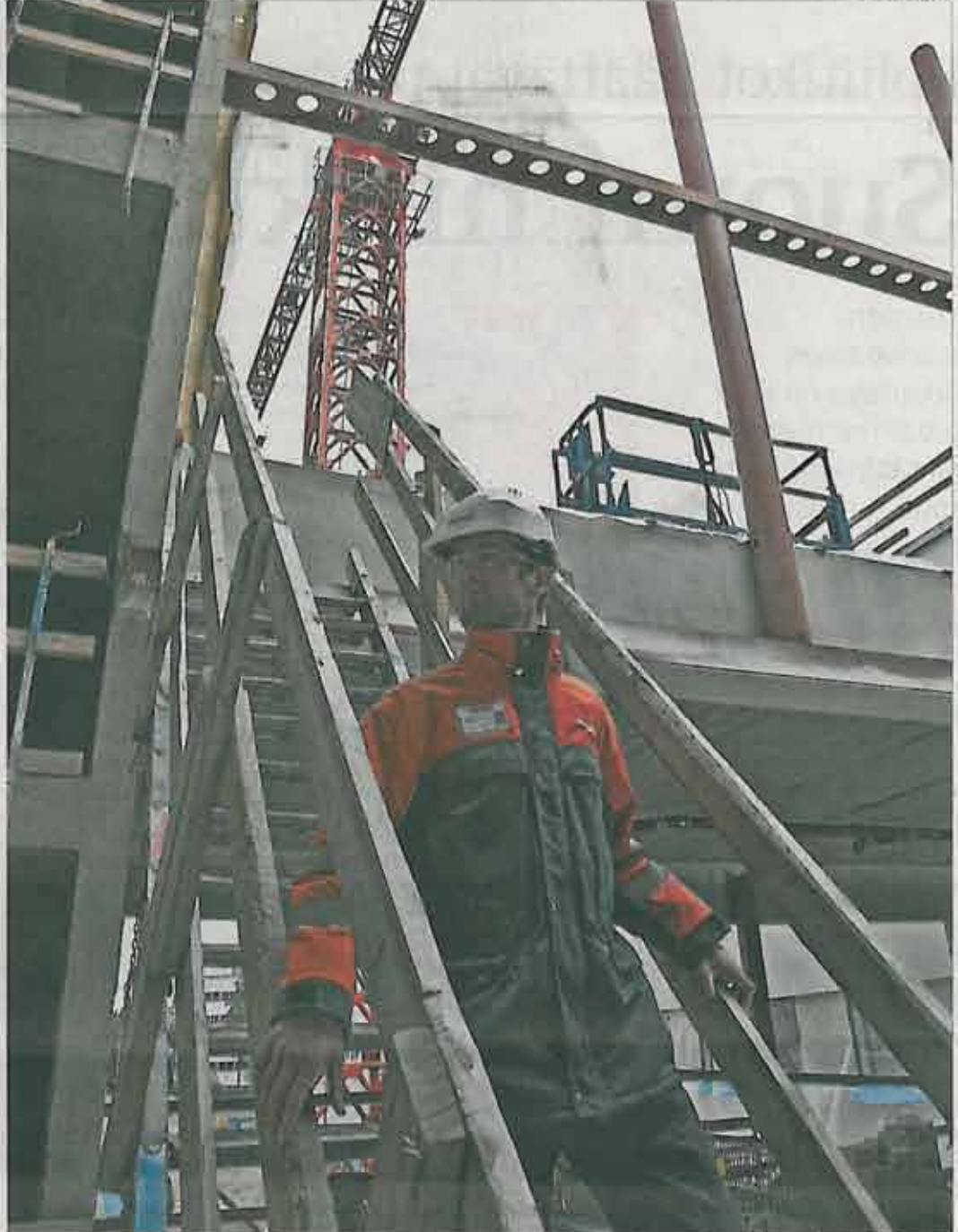
Rasinmäki ja Lehtomäki kertovat hymyssä suin tarinaa, miten parikymmentä vuotta

sitten sanomalehti Ilkan päätoimittaja **Kari Hokkanen** (kesk) ja muutamat muut olivat maakunnan ainoita väitelleitä tohtoreita.

Nyt tohtoreita on pilvin pimein. Seinäjoen ammattikorkeakoulu ja yliopistokeskus eivät vain työllistä korkeakoulu-tettuja vaan myös tuottavat heitä.

**KAUPUNGIN** vakaa päämäärä on pitää yhdyskuntarakenteen kehittämisen edelleen omassa käsissä.

Harvaa paikkakuntaa voidaan tiivistää ulkokehältä keskustaa kohti ja sijoittaa uusia asuinalueita pyöräilyetäisyydelle alle 15 kilometrin päähän kaupungintalosta.



Eetu Lehtola pitää huolta aikataulujen pitävyydestä Etelä-Pohjanmaan keskussairaalan laajennustyömaalla Seinäjoella.

TAUSTA

Kuntaliitos ei aina auta

**SEINÄJOKI,** Hämeenlinna ja Salo ovat keränneet ensimmäiset hedelmät kuntaliitoksistaan.

Muuttoliikkeen asiantuntija, valtiotieteiden tohtori **Timo Aro** kokosi Helsingin Sanomien pyynnöstä yhteen maassamuuton tilastotiedot viisivuotiskauskoissa vuodesta 1980 lähtien.

**TULOKSET** selviävät yhdellä katseella. Käyrät osoittavat 20 suurimman kaupungin vetovoimaisuuden eri aikoina.

Maassamuutto tarkoittaa ihmisten muuttoja kunnasta

toiseen. Tilastoihin lasketaan lähtö- ja tulomuuttojen erotus. Aro otti huomioon kuntaliitokset siten, että tiedoista poistettiin nykyisten suurkuntien sisäiset muutot 1980–2010 ja niihin yhdistettiin kaikkien liitoskuntien tiedot 1. tammikuuta 2010 voimassa olleen suurkunnan mukaan.

**TARKASTELU** osoitti, että kuntaliitos ei automaattisesti johda erinomaisiin tuloksiin. Esimerkiksi suur-Kouvolan veto-voima ei ole riittänyt, vaan sieltä on muuttanut viiden vuoden

aikana synkeän paljon enemmän asukkaita pois kuin muuttanut sisään.

Turun ja Vaasan seuduilla näkyy puolestaan se, että niissä ei ole kyetty suuriin kuntaliitoksiin. Keskuskaupungit ovat jääneet pussin pohjalle, ja voittoja ovat keränneet naapurikunnat.

Maan sisäisen muuttoliikkeen paineet ovat helpottaneet Helsingissä, Espoossa ja Vantaalla. Uutta päänaavaa ovat tuottaneet ulkomailta tulleet ihmisvirrat.  
 Timo Siukonen